

Centrum Onkologii Ziemi Lubelskiej im. Św. Jana z Dukli w Lublinie
Informacja na dzień 31 lipca 2017 r.

Wyniki finansowe na dzień 31 br. lipca kształtują się następująco:

	Wyszczególnienie	lipiec `16	lipiec `17	dynamika
		Kwota	Kwota	
1	PRZYCHODY ZE SPRZEDAŻY I ZRÓWNANE Z NIMI	102 456 621	107 561 455	105,0%
2	KOSZTY OPERACYJNE	125 866 399	129 952 090	103,2%
3	WYNIK NA SPRZEDAŻY	-23 409 778	-22 390 635	95,6%
4	WYNIK NA POZOSTAŁEJ DZIAŁALNOŚCI OPERACYJNEJ	6 778 079	4 409 611	65,1%
5	WYNIK NA DZIAŁALNOŚCI OPERACYJNEJ	-16 631 699	-17 981 024	108,1%
6	WYNIK NA DZIAŁALNOŚCI FINANSOWEJ	9 056	-302 147	-3336,4%
7	WYNIK NA DZIAŁALNOŚCI GOSPODARCZEJ	-16 622 643	-18 283 171	110,0%
8	WYNIK NA ZDARZENIACH NADZWYCZAJNYCH	0	0	
9	ZYSK (STRATA) BRUTTO	-16 622 643	-18 283 171	110,0%
10	ZYSK (STRATA) NETTO	-16 734 226	-18 383 740	109,9%

Na podstawie rocznego planu finansowego na 2017 r. jednostka prognozuje na koniec roku stratę netto na poziomie 19 mln zł oraz koszt amortyzacji w wys.21,5 mln zł.

Struktura przychodów.

Największy udział w przychodach ogółem mają **przychody ze sprzedaży i zrównane z nimi (88,58%)** w tym **88,53% stanowią przychody ze sprzedaży usług medycznych (z czego 98,03% stanowią przychody z NFZ).**

Pozostały udział w przychodach ogółem mają: pozostałe przychody operacyjne (11,38%) oraz przychody finansowe (0,05%).

Struktura kosztów:

Największy udział w kosztach ogółem mają **koszty działalności operacyjnej (93,00%)** z czego:

- **43,82%** stanowi **zużycie materiałów i energii** w tym:
 - **leki i produkty lecznicze** 79,61%
 - **materiały, wyroby i sprzęt medyczny** 14,85%
 - **pozostałe materiały** (pozamedyczne) 2,28%
 - **energia** 3,26%
- **33,82%** stanowią **wynagrodzenia**
- **5,49%** stanowią **usługi obce**
- **6,47%** stanowią **ubezpieczenie społeczne i inne świadczenia**

- **9,73%** stanowi **amortyzacja**
- **0,56%** stanowią **podatki i opłaty**
- **0,1%** stanowią **pozostałe koszty rodzajowe**

Pozostały udział w kosztach ogółem mają: pozostałe koszty operacyjne (6,74%), koszty finansowe (0,26%)

Wybrane dane finansowe finansowe (w zł.)			
	lipiec `16	lipiec `17	dynamika
przychody ogółem w tym:	114 564 973,79	121 443 651,03	106,00%
przychody z NFZ	101 034 905,90	105 394 263,20	104,31%
pozostałe usługi medyczne	334 234,94	903 059,38	270,19%
pozostałe przychody operacyjne	12 032 124,95	13 825 647,71	114,91%
koszty ogółem w tym:	131 187 616,64	139 726 821,96	106,51%
amortyzacja	12 604 747,66	12 641 286,70	100,29%
usługi obce	7 479 416,06	7 137 259,40	95,43%
zużycie materiałów i energii w tym:	51 485 658,98	56 942 491,44	110,60%
<i>leki i produkty lecznicze</i>	<i>40 079 380,33</i>	<i>45 334 402,77</i>	113,11%
koszty pracownicze (wynagrodzenia+ubezpieczenia społeczne i inne świadczenia)	53 347 199,43	52 362 616,18	98,15%
pozostałe koszty operacyjne	5 254 045,84	9 416 036,43	179,21%
wynik finansowy netto	-16 734 225,85	-18 383 739,82	109,86%
wynik na sprzedaży	-23 409 778,08	-22 390 634,93	95,65%
wynik na działalności operacyjnej	-16 631 698,97	-17 981 023,65	108,11%
wynik na działalności finansowej	9 056,12	-302 147,17	-3336,39%

Po stronie przychodów jednostka osiąga wyższe niż w analogicznym okresie roku ubiegłego **przychody z NFZ** o 4,36 mln zł oraz **pozostałe usługi medyczne** o 0,57 mln zł. Wzrost przychodów odnotowano również w pozycji **pozostałe przychody operacyjne** o ok. 1,8 mln zł. Nominalny wzrost **przychodów ogółem** w porównywanych okresach wyniósł ok 6,88 mln zł.

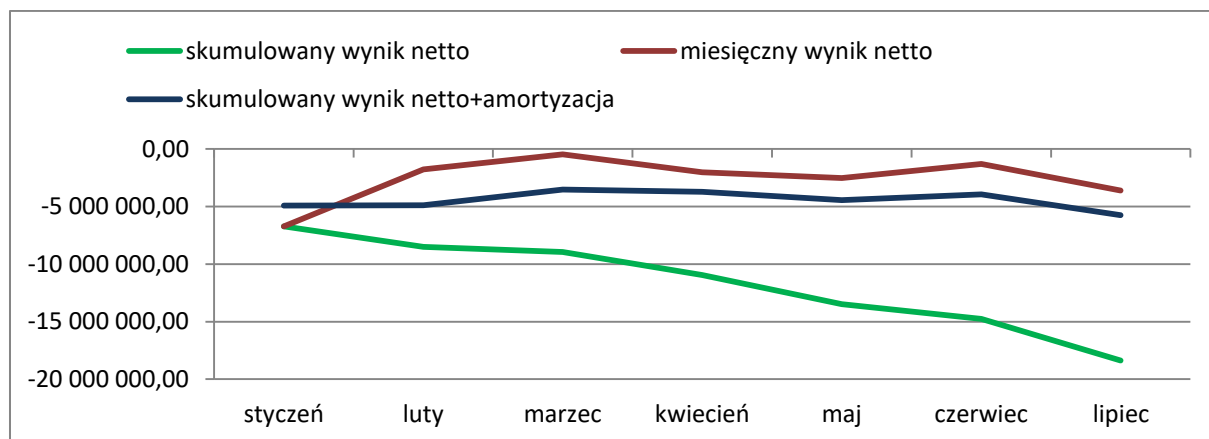
W jednostce istotny wpływ po stronie kosztowej ma wzrost kosztów działalności operacyjnej. W szczególności wzrost kosztów w pozycjach **Zużycie materiałów i energii** o 5,45 mln zł (w tym głównie zwiększone wydatki na **leki i produkty lecznicze** o 5,25 mln zł). Odnotowano również wzrost kosztów w pozycji **pozostałe koszty operacyjne** o ok. 4,16 mln zł. W pozycjach **wynagrodzenia oraz ubezpieczenia społeczne i inne świadczenia** zaobserwowano łączny spadek kosztów

o ok. 0,98 mln zł. Zmalały także **koszty usług obcych** o 0,34 mln zł. Nominalny wzrost **kosztów ogółem** w porównywanych okresach wyniósł ok 8,54 mln zł. Powyższe zdarzenia przyczyniły się do powiększenia straty o 1,65 mln zł względem lipca ubiegłego roku do poziomu -18,38 mln zł.

Poniższa tabela prezentuje wybrane dane finansowe i procentowe wykonanie planu rocznego na dzień 31 lipca br.

L.p.	Wybrane dane finansowe	Stan na koniec 2016 r. (w zł.)	Plan na 2017 r.	Wykonanie planu na dzień 31 lipca 2017 r. (w zł.)	Wskaźnik wykonania planu
			(w zł.)		(w %)
1.	Przychody ze sprzedaży i zrównane z nimi	174 698 540,84	168 213 000,00	107 561 455	63,94%
2.	Koszty działalności operacyjnej	214 137 830,84	203 820 000,00	129 952 090	63,76%
3.	Wyniki ze sprzedaży	-39 439 290,00	-35 607 000,00	-22 390 635	62,88%
4.	Przychody ogółem	216 144 579,41	189 933 000,00	121 443 651	63,94%
5.	Koszty ogółem	235 785 072,39	208 925 000,00	139 726 822	66,88%
6.	Wynik netto	-19 640 492,98	-19 162 000,00	-18 383 740	95,94%
7.	Przychody z NFZ	174 580 516,08	165 680 000,00	105 394 263	63,61%
8.	Amortyzacja	21 649 581,98	21 500 000,00	12 641 287	58,80%

Na dzień 31 lipca br. wygenerowana strata (18 383 740 zł) jest mniejsza od kosztu amortyzacji (12 641 287 zł).



Zatrudnienie oraz koszty wynagrodzeń

Od lutego 2016 r. kiedy to w COZL było zatrudnionych 1221 osób na 1173,64 etatach, następuje powolna redukcja zatrudnienia, które na koniec 2016 r. zmalało do 1197 os. na 1144,61 etaty. W roku 2017 r. kontynuowany był trend spadkowy i na koniec lipca zatrudnienie wyniosło 1184 os. co względem lutego 2016 r. dało spadek o 37 os.

Na koniec roku 2016 koszty wynagrodzeń i pochodnych były o ponad 8mln zł większe niż w roku poprzednim. Wzrosła średnia liczba łózek oraz przeciętne zatrudnienie w os. i etatach w danym roku.

Przeciętne zatrudnienie na lipiec 2017 roku wyniosło 1184 os. i zmalało względem analogicznego okresu roku poprzedniego o 19 os. Jednocześnie w tym okresie koszty wynagrodzeń i pochodnych zmniejszyły się o prawie 1 mln zł w porównaniu do stanu kosztów na koniec lipca 2016 r.

Zatrudnienie wg grup zawodowych	lipiec `16		lipiec `17		
	umowa o pracę		umowa o pracę		kontrakty*
	osoby	etaty	osoby	etaty	osoby
Łącznie personel medyczny,(łącznie z rezydentami) w tym:	1 047,00	1 003,64	1028	990,91	3
lekarze medycyny	223	196,24	216	194,03	2
lekarze stomatolodzy	0,00	0,00	0	0,00	0
farmaceuci	11	11,00	11	11,00	0
pielęgniarki	321	310,06	321	311,95	1
położne	20	19,50	21	20,50	0
ratownicy med.i sanitariusze	1	1,00	1	1,00	0
pozostały personel medyczny	471	465,84	458	452,43	0
Łącznie personel niemedyczny, w tym:	156,00	151,60	153	149,85	0
gospodarczy i obsługi	67	65,50	61	60,00	0
administracja	81	78,35	85	83,10	0
pozostały personel niemedyczny	8	7,75	7	6,75	0
Razem etaty stażowe	0	0,00	0	0,00	0
Razem	1203	1 155,24	1181	1 140,76	3

*umowa cywilnoprawna polegająca na świadczeniu pracy

COZL - koszty wynagrodzeń						
stan na 31 grudnia 2015-2016 r. [w zł]		skumulowane koszty na koniec 2015 r.	średnie koszty miesięczne w 2015 r.	skumulowane koszty na koniec 2016 r.	średnie koszty miesięczne w 2016 r.	dynamika 3/1
		1	2	3	4	5
I	Wynagrodzenia	71 182 548,26	5 931 879,02	77 803 828,36	6 483 652,36	109,30%
II	Ubezpieczenia społeczne i inne świadczenia	13 214 064,32	1 101 172,03	14 643 067,18	1 220 255,60	110,81%
III	Wynagrodzenia wraz z pochodnymi (I+II)	84 396 613,58	7 033 051,13	92 446 895,54	7 703 907,96	109,54%
IV	Wskaźniki					
a	<i>Średni stan liczby łózek</i>	245		297,5		121,43%
b	<i>Przeciętne zatrudnienie (w osobach)</i>	1055,1		1206,08		114,31%
c	<i>Przeciętne zatrudnienie (w etatach)</i>	1010,16		1157,303		114,57%
1.	Wynagrodzenia (III) na 1 łóżko (a)	344 475,97	28 706,33	310 745,87	25 895,49	90,21%
2.	Wynagrodzenia (III) na 1 osobę (b)	79 989,21	6 665,77	76 650,72	6 387,56	95,83%
3.	Wynagrodzenia (III) na 1 etat (c)	83 547,77	6 962,31	79 881,32	6 656,78	95,61%
stan na 31 lipca 2016-2017 r. [w zł]		skumulowane koszty (lipiec 2016 r.)	średnie koszty miesięczne (lipiec 2016 r.)	skumulowane koszty (lipiec 2017 r.)	średnie koszty miesięczne (lipiec 2017 r.)	dynamika 3/1
		1	2	3	4	5
I	Wynagrodzenia	44 488 893,05	6 355 556,15	43 953 311,67	6 279 044,52	98,80%
II	Ubezpieczenia społeczne i inne świadczenia	8 858 306,38	1 265 472,34	8 409 304,51	1 201 329,22	94,93%
III	Wynagrodzenia wraz z pochodnymi (I+II)	53 347 199,43	7 621 028,49	52 362 616,18	7 480 373,74	98,15%
IV	Wskaźniki					
a	<i>Średni stan liczby łózek</i>	291		304		104,47%
b	<i>Przeciętne zatrudnienie (w osobach)</i>	1203		1184		98,42%
c	<i>Przeciętne zatrudnienie (w etatach)</i>	1155,241		1143,76		99,01%
1.	Wynagrodzenia (III) na 1 łóżko (a)	183 323,71	15 276,98	172 245,45	14 353,79	93,96%
2.	Wynagrodzenia (III) na 1 osobę (b)	44 345,14	3 695,43	44 225,18	3 685,43	99,73%
3.	Wynagrodzenia (III) na 1 etat (c)	46 178,42	3 848,20	45 781,12	3 815,09	99,14%

Należności

Ogółem, z tego:		lipiec `16	lipiec `17
1	z tytułu usług medycznych z NFZ	24 136 295	20 878 572
2	z tytułu usług med. z NFZ z lat ubiegłych	51 204	584 830
3	inne	8 661 119	29 734 240
Razem		32 848 618	51 197 642

Należności wykazane w sprawozdaniu za miesiąc lipiec br. COZL w pozycji Należności ogółem: Inne (w kwocie 29 734 240 zł) w głównej mierze dotyczą kar umownych naliczonych wykonawcom inwestycji " Rozbudowa i modernizacja COZL ". firmom BBUD Sp. z o.o. / dawniej BLOCK Sp. z o.o./ i Mostostal Sp. z o.o. – ok. 25 mln zł.

Znaczna kwota (ponad 2 mln zł) dotyczy należności z tytułu pożyczek z Zakładowego Funduszu Świadczeń Socjalnych.

Zobowiązania

W dniu 21.03.2017 r. Województwo Lubelskie udzieliło COZL kredytu w wys. 8 mln zł, którego celem była redukcja zobowiązań wymagalnych, które w lutym br. były na poziomie 13,4 mln zł. W dniu 31 lipca br. COZL uzyskało kredyt w wys. 12 mln zł w Idea Bank S.A. Tego samego dnia została spłacona pożyczka udzielona przez WL (wraz z odsetkami).

Aktualny stan zobowiązań na 31 lipca 2017 r. wynosi 48,38 mln zł w tym zob. wymagalnych ok. 4,47 mln zł.

Zobowiązania, z tego:		lipiec `16		lipiec `17	
		Ogółem	w tym wymagalne	Ogółem	w tym wymagalne
a)	z tytułu dostaw i usług	18 131 544	9 357 180	24 041 712	4 456 027
b)	z tytułu podatków, ceł, ubezpieczeń i innych świadczeń	5 932 272	0	5 786 803	0
c)	z tytułu wynagrodzeń	4 518 785	0	4 531 369	0
d)	z tytułu kredytów i pożyczek	0	0	12 000 000	0
e)	pozostałe	10 598 582	3 701 656	2 020 220	17 880
Razem		39 181 183	13 058 837	48 380 103	4 473 907

Nadwykonania

WYSZCZEGÓLNIENIE	lipiec `16	lipiec `17	dynamika
NADLIMITY ZAFAKTUROWANE, WARTOŚĆ ZREALIZOWANYCH ŚWIADCZEŃ POWYŻEJ LIMITU UMOWNEGO ZA KTÓRE NFZ NIE ZREALIZOWAŁ ZAPŁATY, W TYM:			
	6 733 021	12 107 600	179,82%
ŚWIADCZENIA NIELIMITOWANE	1 052 755	493 558	46,88%
ŚWIADCZENIA RATUJĄCE ŻYCIE	1 021 420	8 161 898	799,07%
POZOSTAŁE	4 658 846	3 452 144	74,10%
ODPIS AKTUALIZACYJNY - UTWORZONY NA NALEŻNOŚCI Z TYTUŁU ZAFAKTUROWANYCH I NIEZAPŁACONYCH PRZEZ NFZ ŚWIADCZEŃ POWYŻEJ LIMITU UMOWNEGO	5 169 556	7 533 093	145,72%
NIEDOWYKONANIA - WARTOŚĆ NIEZREALIZOWANYCH ŚWIADCZEŃ DO WYSOKOŚCI LIMITU UMOWNEGO	3 066 461	2 116 271	69,01%

Pozostałe realizowane wskaźniki

Liczba łózek wynosiła 304 szt. i było to o 13 szt. więcej niż w lipcu `16 r.

W analizowanym okresie **liczba hospitalizowanych** wyniosła 16 229 i było to o 985 więcej hospitalizowanych niż w analogicznym okresie roku poprzedniego.

Liczba osobodni kształtowała się na poziomie 56 270 i było to o 2 642 więcej niż w lipcu `16 r.