



Potrzeby rynku pracy

*wybrane wnioski z badań regionalnych
przykłady działań na rzecz zatrudnienia*

Najważniejsze dane statystyczne

liczba bezrobotnych
w województwie
lubelskim na koniec
maja 2017 r.
- 86 038

stopa bezrobocia:
w woj. lubelskim -
9,3%
w Polsce - 7,4 %
10. miejsce w kraju

Stan na koniec maja 2017

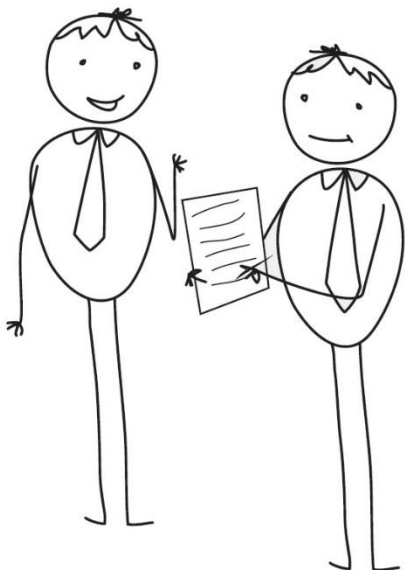
Wśród bezrobotnych w woj.
lubelskim osoby z wyższym
wykształceniem stanowią dopiero
4. grupę pod względem liczebności

gimnazjalne i poniżej	24,5%
pol. i średnie zawodowe	24,4%
zasadnicze zawodowe	24,3%
wyższe	15,1%
średnie ogólnokształcące	11,7%

Stan na koniec marca 2017

Odsetek ten plasuje
woj. lubelskie na 4.
miejscu w kraju

MAJ 2017 r.



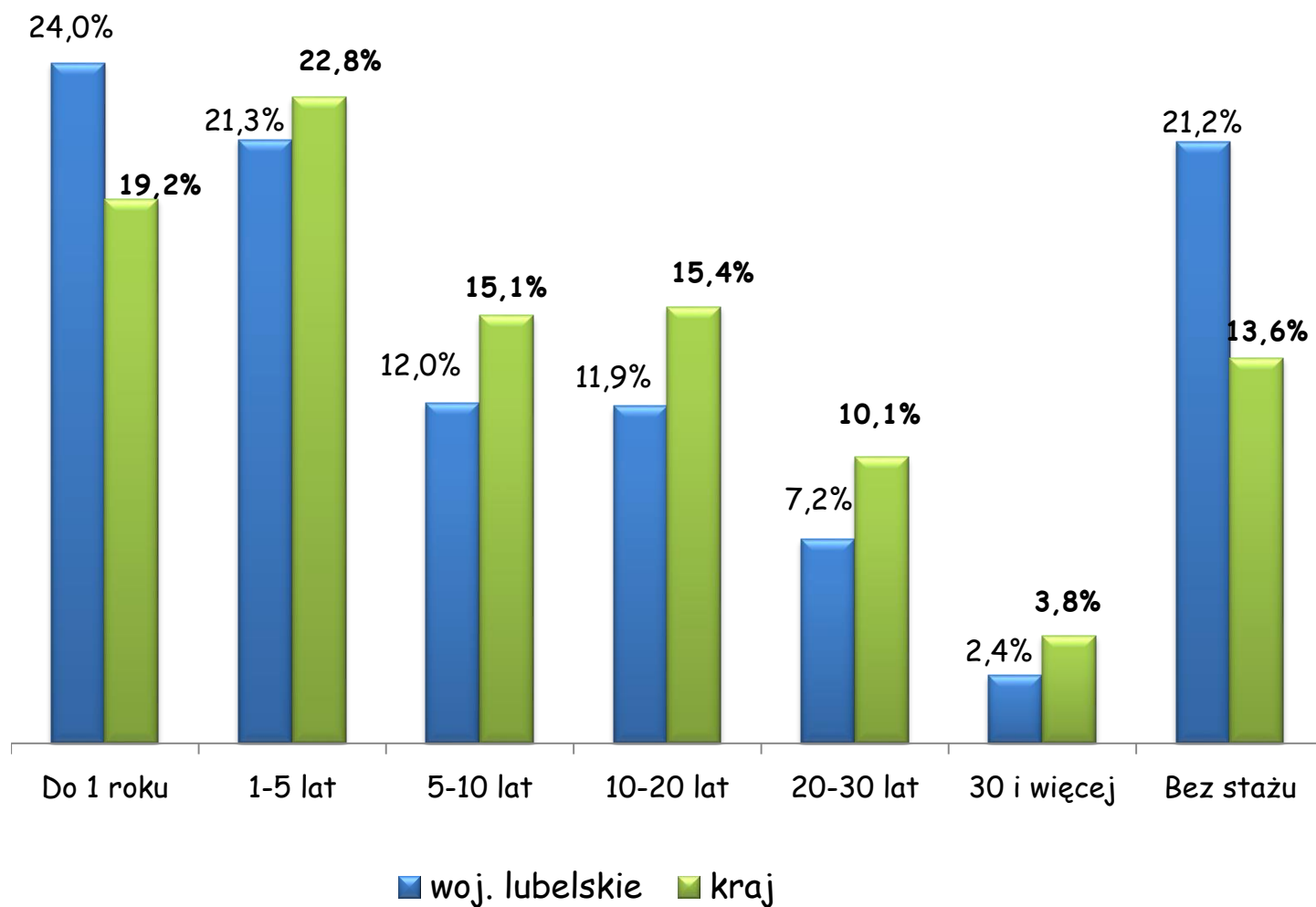
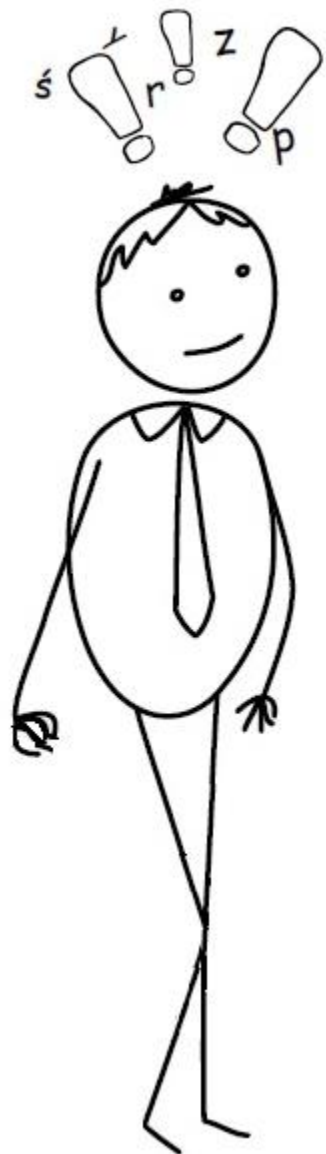
	podjęcia pracy ogółem	w tym niesubsydiowanej	odsetek
Ogółem województwo	5194	3785	73%
Powiat bialski ogółem	430	316	73%
1. bialski grodzki	154	105	68%
2. bialski ziemski	276	211	76%
3. biłgorajski	210	171	81%
Powiat chełmski ogółem	386	293	76%
4. chełmski grodzki	159	112	70%
5. chełmski ziemski	227	181	80%
6. hrubieszowski	191	120	63%
7. janowski	84	54	64%
8. krasnostawski	150	105	70%
9. kraśnicki	237	168	71%
10. lubartowski	255	190	75%
11. lubelski grodzki	674	515	76%
12. lubelski ziemski	312	240	77%
13. łęczyński	110	93	85%
14. łukowski	178	130	73%
15. opolski	159	105	66%
16. parczewski	55	26	47%
17. puławski	290	258	89%
18. radzyński	129	92	71%
19. rycki	189	145	77%
20. świdnicki	199	141	71%
21. tomaszowski	248	171	69%
22. włodawski	172	103	60%
Powiat zamojski ogółem	536	349	65%
23. zamojski grodzki	215	132	61%
24. zamojski ziemski	321	217	68%

sekcja PKD**liczba wolnych miejsc
pracy i aktywizacji
zawodowej****Handel hurtowy i detaliczny; naprawa pojazdów samochodowych****13 132****Przetwórstwo przemysłowe****10 276****Budownictwo****5 920****Administracja publiczna i obrona narodowa; obowiązkowe zabezpieczenia społeczne****5 730****Działalność w zakresie usług administrowania i działalność wspierająca****5 279****Transport i gospodarka magazynowa****3 929****Opieka zdrowotna i pomoc społeczna****3 585****Edukacja****3 555****Działalność związana z zakwaterowaniem i usługami gastronomicznymi****2 999**

***DANE ZA CAŁY 2016 r.
razem 65 438 ofert***

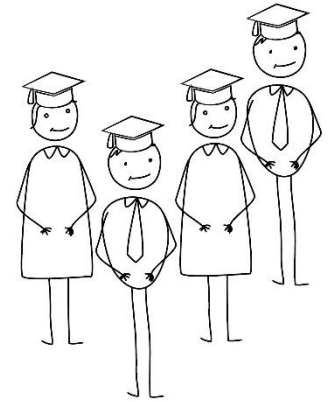
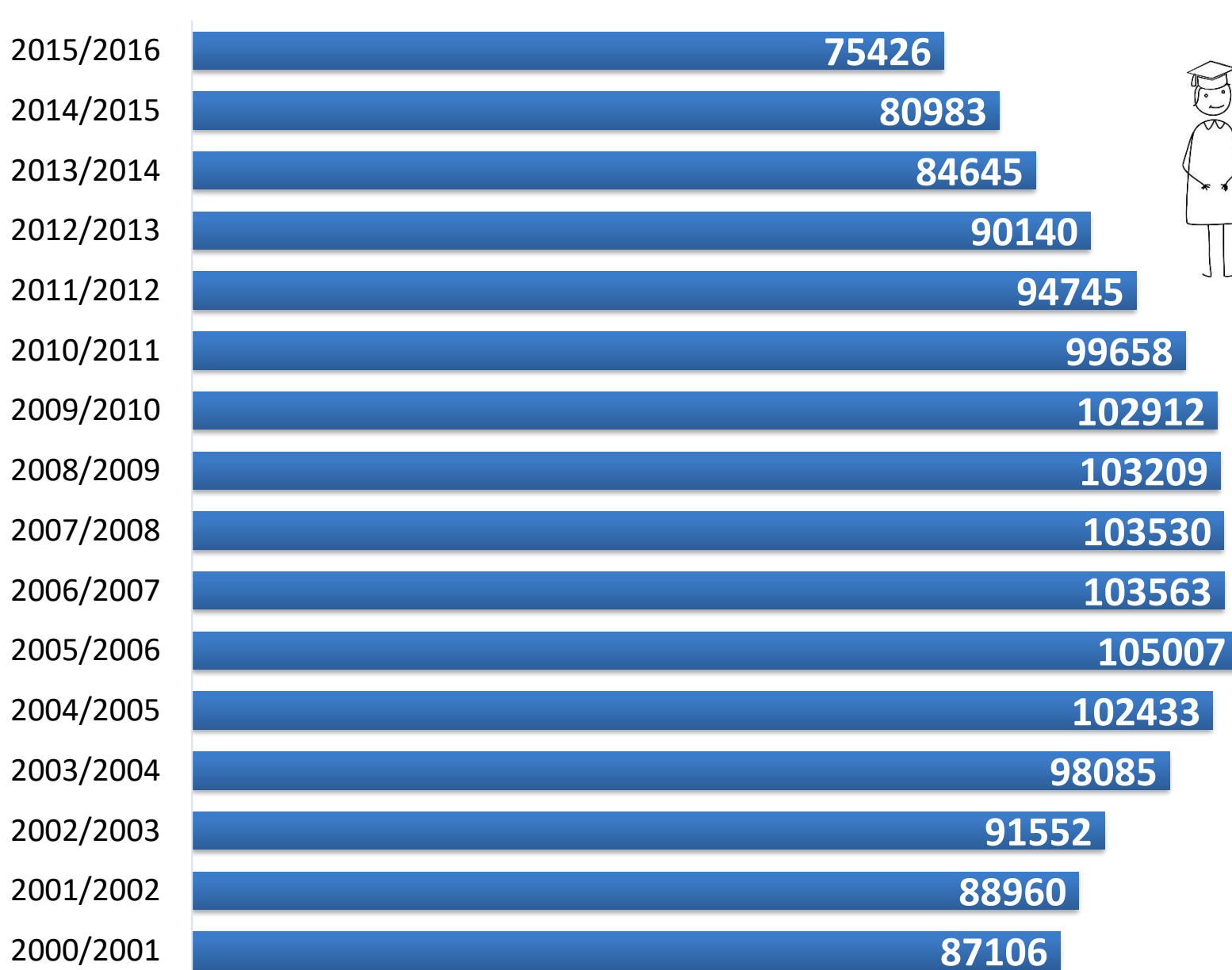


Bezrobotni według stażu pracy



* Stan na koniec marca 2017 r.

Liczba studentów na uczelniach woj. lubelskiego



Szanse na pracę w woj. lubelskim w zawodzie wyuczonym



**zdaniem
absolwentów
poszczególnych
kierunków szkół
wyższych**

WNIOSKI Z BADANIA ABSOLWENTÓW UCZELNI

- ❑ 45,4% absolwentów nie powtórzyłaby wyboru kierunku studiów podjętego w przeszłości
- ❑ najbardziej aktywni uczestnicy rynku pracy, tzn. pracujący lub prowadzący firmy: po kierunkach psychologicznych, informatycznych, medycznych i okołomedycznych
- ❑ wiedza o rynku pracy jest wynikiem własnych analiz (dla 80,6%) lub rad bliskich (45,1%); z pomocy doradcy zawodowego korzystał tylko co jedenasty badany (8,9%), a specjaliści w poradni psychologiczno-pedagogicznej co dwudziesty (4,6%)

Co mówią statystyki bezrobotnych? Najwyższy % bezrobotnych absolwentów:

- ✓ agrobiznes - 33,3%
- ✓ malarstwo - 23,1%
- ✓ ogrodnictwo - 19%
- ✓ historia sztuki - 18,2%
- ✓ weterynaria - 16,7%
- ✓ archeologia - 15,8%
- ✓ grafika - 15,6%



Najwięcej bezrobotnych absolwentów:

- ✓ administracja – 134
- ✓ pedagogika - 131
- ✓ prawo - 84
- ✓ zarządzanie - 70
- ✓ finanse i rachunkowość - 68

DEFICYTY KOMPETENCYJNE ABSOLWENTÓW

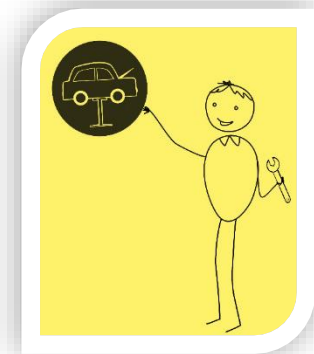
- umiejętności wnioskowania, analityczne, wykazywanie inicjatywy (poniżej oczekiwań pracodawców)
- organizacja pracy, radzenie sobie ze stresem, branie odpowiedzialności, zarządzanie projektem i firmą (wg pracujących absolwentów uczelni)
- komunikatywność, radzenie sobie ze stresem (wg pracujących absolwentów ZSZ i techników)



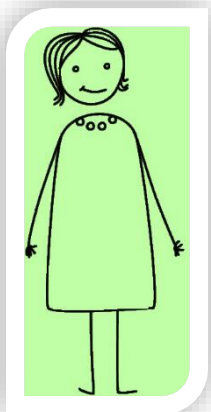
LOSY ABSOLWENTÓW - BARIERY:

*na podstawie badania 775 absolwentów, którzy ukończyli **zasadniczą szkołę zawodową** na terenie województwa lubelskiego*

- zbyt małe doświadczenie zawodowe
- niewystarczające przygotowanie do formalności związanych z prowadzeniem firmy
- zbyt wąski profil edukacji jak na ofertę rynku pracy
- w odniesieniu do potrzeb aktualnego miejsca pracy zauważali deficyt zajęć szkolnych w zakresie obsługi klienta oraz organizacji sprzedaży



*na podstawie badania 772 absolwentów, którzy bezpośrednio po gimnazjum ukończyli **technikum** na terenie województwa lubelskiego*



- małe doświadczenie zawodowe
- niskie kwalifikacje w zakresie obsługi komputera i specjalistycznych programów (takich zajęć w technikum było za mało)

OPINIE DORADCÓW ZAWODOWYCH:



Uczniowie i absolwenci ZSZ dzielą się na 2 grupy:

1. Zainteresowani wykonywaniem danego zawodu i posiadające w tym kierunku predyspozycje.
 2. Osoby, które wybrały profil kształcenia przypadkowo, a szkołę dlatego, że nie dostały się do technikum/liceum.
- ✓ **Ważne, by pierwsza grupa miała szansę praktykować u pracodawców. Praktyczna nauka zawodu ma wartość dodaną - najlepiej przygotowuje do prowadzenia własnego biznesu = możliwości zatrudniania innych.**
 - ✓ **Większego doskonalenia wśród uczniów wymagają kompetencje miękkie, zwłaszcza komunikatywność i umiejętności sprzedażowe.**
 - ✓ **Należy na etapie gimnazjum (obecnie uwaga odnosi się do ostatnich klas SP) wprowadzić testy kompetencji, by uczniom z predyspozycjami przedstawiać możliwości szkoły branżowej (selekcja pozytywna) i branżowy rynek pracy.**

Absolwenci techników: bardziej wszechstronne kompetencje społeczne, lepsza orientacja o rynku pracy (po udziale w projektach szkolnych i/lub doradztwie zawodowym). Wielu zorientowanych na studia techniczne, inżynierskie.

Absolwenci szkół wyższych: grupa o najsilniejszych zasobach i z dostępem do największej liczby możliwości na rynku pracy.



CZYNNIKI AKTYWNOŚCI OSÓB MŁODYCH

badanie z 2016 r.: 610 osób do 30.roku życia, z podziałem na **pracujących (1)** oraz **niepracujących nieuczących się (2)**

aspekty pracy

dobra płaca – istotna dla ponad 68% z grupy 1 i 2
rozwój, atmosfera w pracy, relacje – ok. 50% z grupy 1 i 2

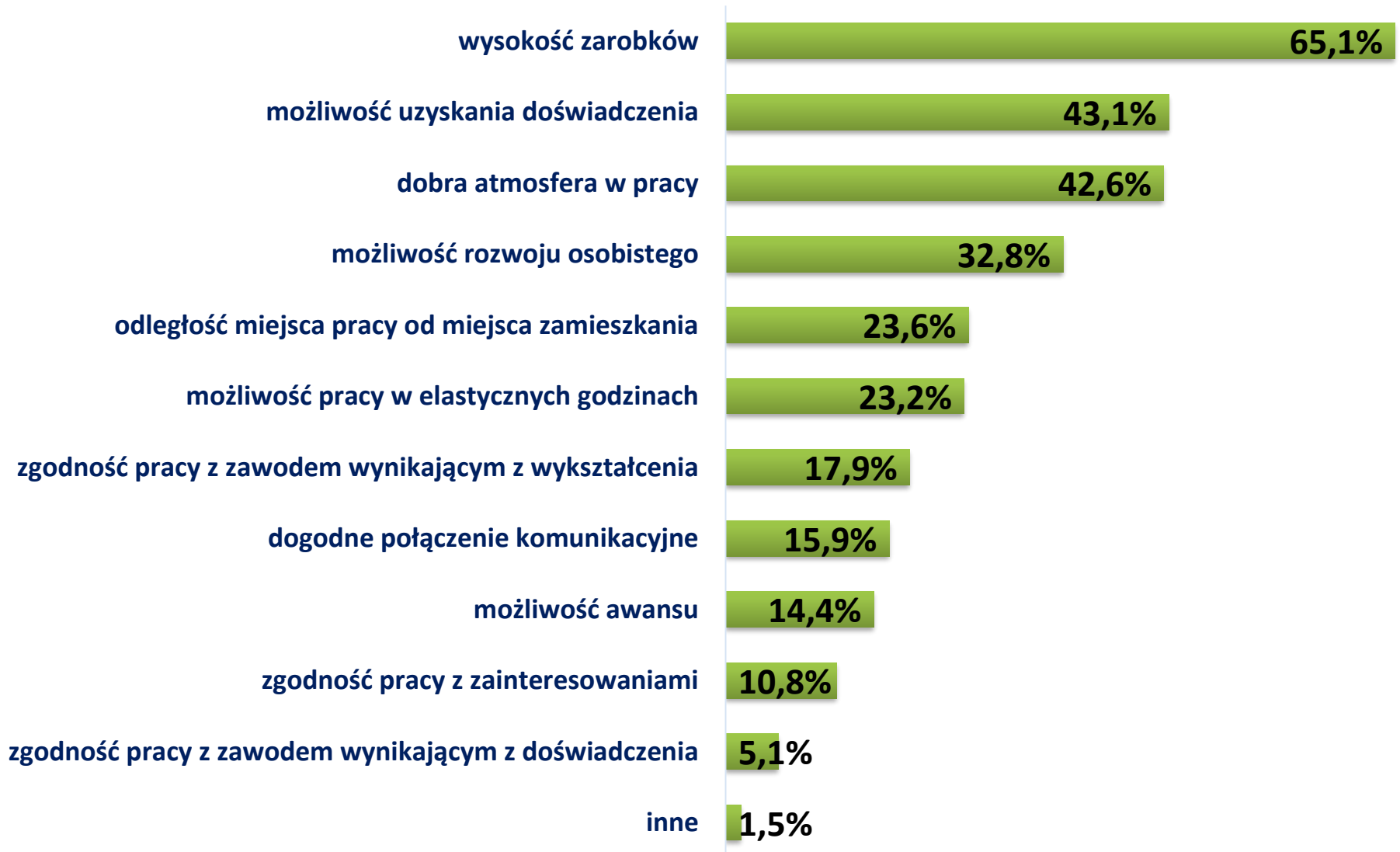
bariery w poszukiwaniu zatrudnienia

brak lub małe doświadczenie zawodowe, niskie zapotrzebowanie na absolwentów profilu/kierunku – co najmniej 44% z grupy 1 i 2

warunki konieczne do uzyskania zatrudnienia

stałe dojazdy do odległego miejsca pracy, dyspozycyjność, uzupełnienie kwalifikacji – ponad 23% z grupy 1 musiało się na to zgodzić

Co przy przyjęciu propozycji pracy byłoby najważniejsze? (niepracujący)



Praca zatrudnionych

64,1% pracujących
respondentów
zdobywało
doświadczenie
zawodowe już w
trakcie edukacji



23% nie musiało
poszukiwać pracy po
ukończeniu szkoły,
gdyż już ją posiadali

Monitoring ofert pracy oraz badania przedsiębiorców, prowadzone w latach 2013 - 15 wykazały, iż najczęściej poszukiwano specjalności (każda ponad 1000 ofert):

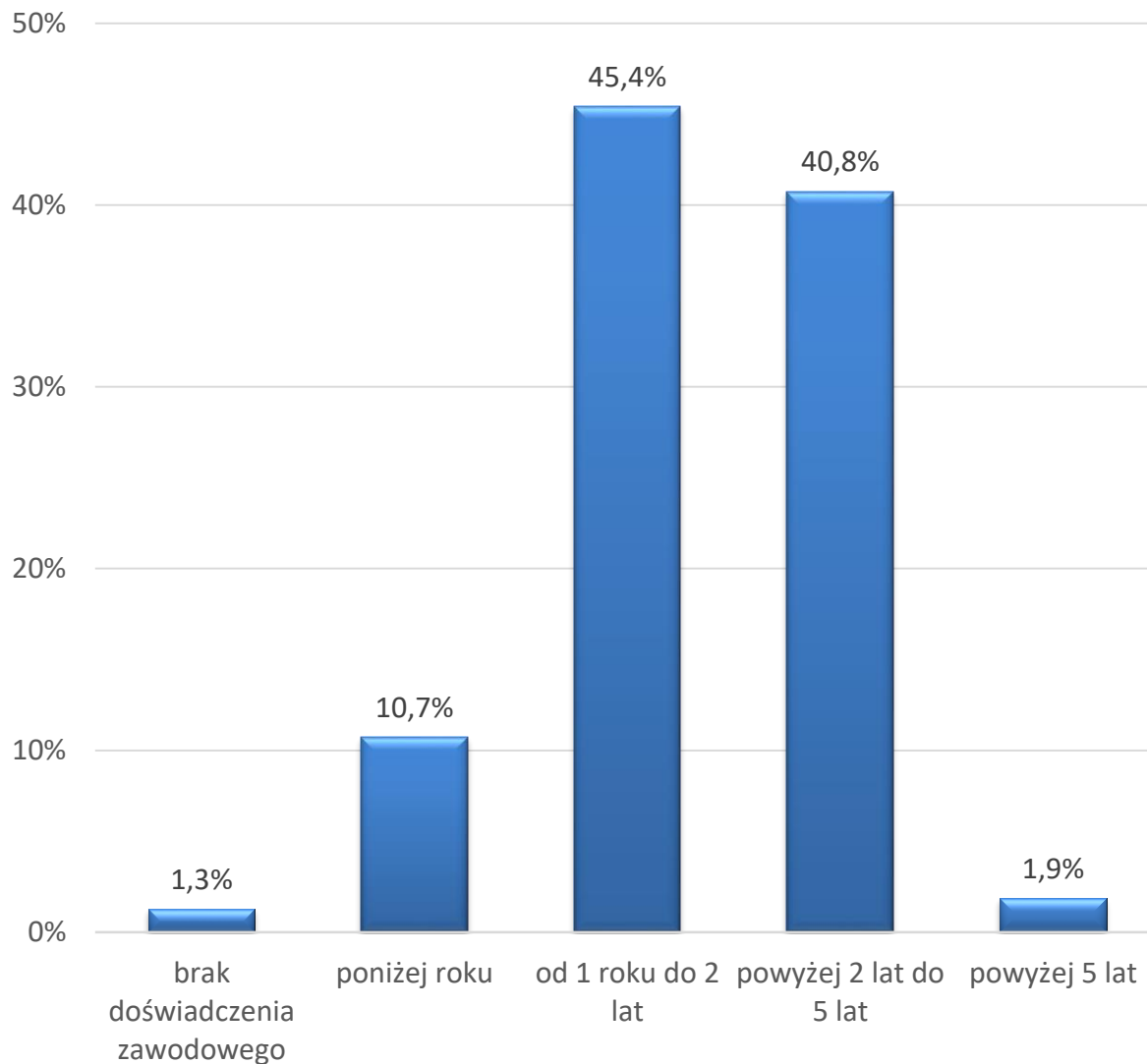
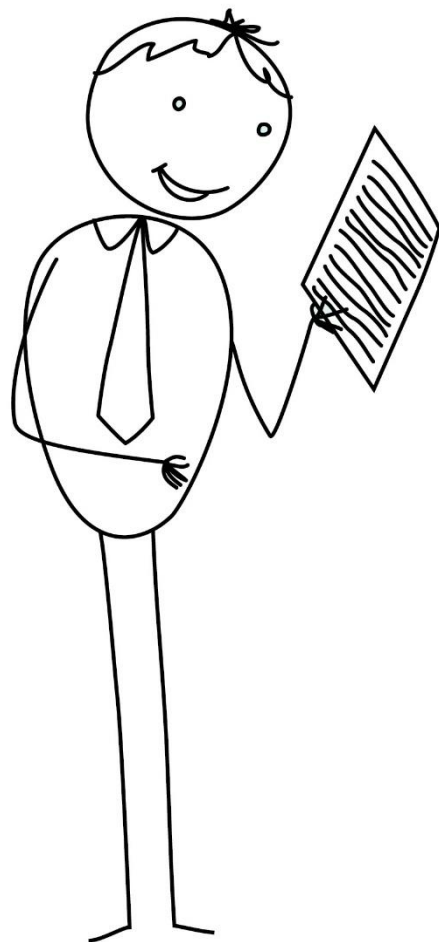
1. Przedstawiciel handlowy
2. Sprzedawca
3. Programista aplikacji
4. Specjalista ds. sprzedaży
5. Doradca klienta
6. Kierownik działu sprzedaży
7. Kierowcy samochodów ciężarowych i TIRów



Podstawowe kompetencje: komunikatywność, zaangażowanie, orientacja na cel, samodzielność, dobra organizacja pracy

Pozostałe najczęstsze wymagania: doświadczenie zawodowe, wiedza branżowa, prawo jazdy (różne kategorie), uprawnienia: logistyczne, elektryczne, do kierowania pojazdami typu koparka, walec, wózek widłowy

Wymagania pracodawców - doświadczenie

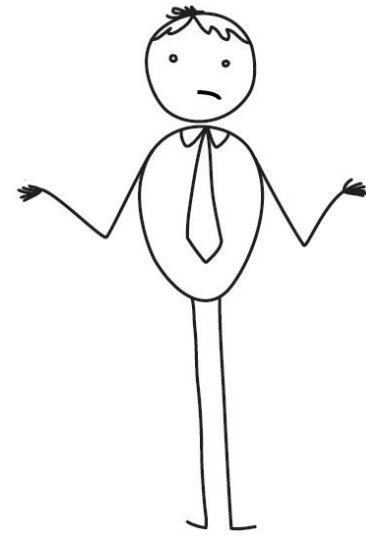


ZAWODY DEFICYTOWE 2017

czyli zawody, w których dziś **najtrudniej pracodawcom znaleźć kandydatów do pracy** spełniających wymagania i chętnych do podjęcia zatrudnienia

zawód	liczba powiatów, w których jest deficytowy
kierowcy samochodów ciężarowych i ciągników siodłowych	24
samodzielni księgowi	22
spawacze	19
pielęgniarki i położne	18
kierowcy autobusów	17
piekarze	16
fryzjerzy	16
szefowie kuchni	15
diagności samochodowi	15
krawcy i pracownicy produkcji odzieży	15

Przyczyny deficytów



- lokalnie brak osób z zawodem
lub brak młodych osób z zawodem
(starsi kończą już zawodową aktywność)
- są takie osoby, ale interesują się inną pracą
- osoby nie spełniają wymagań (niepełne kwalifikacje,
nieaktualne uprawnienia/wiedza, brak doświadczenia
i znajomości branży)
- praca rejestrowana jest nieatrakcyjna ze względu
na ryzyko niezyskania świadczeń (socjalnych,
wychowawczego) lub ich zmniejszenia/utraty

ZAWODY NADWYŻKOWE 2017

czyli te, w których **najtrudniej** poszukującym pracy znaleźć zatrudnienie

zawód	liczba powiatów, w których jest nadwyżkowy
pedagodzy	22
ekonomiści	22
filozofowie, historycy, politolodzy i kulturoznawcy	22
nauczyciele przedmiotów ogólnokształcących	21
pracownicy biur podróży i organizatorzy obsługi turystycznej	20
specjaliści administracji publicznej	19
pracownicy administracyjni i biurowi	18
specjaliści rolnictwa i leśnictwa	17
specjaliści technologii żywności i żywienia	17

Jakich zawodów jest najwięcej?

Rodzaje zawodów Prognoza 2016 Prognoza 2017

zawody nadwyżkowe

33,4%

23,6%



zawody w równowadze

43,9%

53%



zawody deficytowe

22,7%

23,4%



wzrost zapotrzebowania

opiekunowie osoby starszej lub niepełnosprawnej
- w 11 powiatach

kierowcy samochodów ciężarowych i ciągników siodłowych
- w 10 powiatach

pielęgniarki i położne - w 7 powiatach

spedytorzy i logistycy - w 7 powiatach

fizjoterapeuci i masażyści - w 6 powiatach

inżynierowie budownictwa - w 5 powiatach

kucharze - w 5 powiatach

pomoce kuchenne - w 5 powiatach

kelnerzy i barmani - w 5 powiatach



W celu pogłębienia wyników badania zawodów *Lubelskie Obserwatorium Rynku Pracy* realizuje badania branżowe

- pozyskujemy dane:

zastane, z wywiadów telefonicznych i grupowych

- wyniki ukazują perspektywę pracodawców i pracowników
- identyfikowana jest struktura zawodów w branży oraz zapotrzebowanie na kompetencje i kwalifikacje
- określana jest charakterystyka zatrudnienia (formy zatrudnienia, płace, rotacja itd.)
- identyfikowane są czynniki wpływające na branżę
- podejmowana jest tematyka zatrudniania obcokrajowców



Dostępne

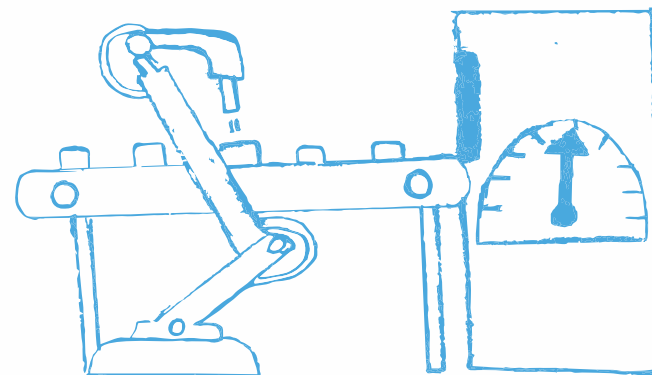


W opracowaniu

Analiza branży budowlanej



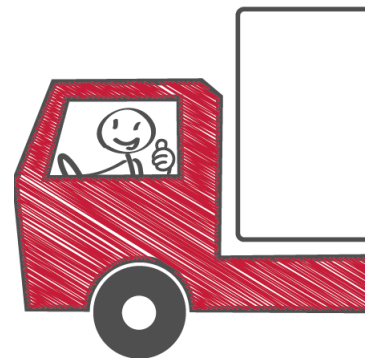
Analiza branży przetwórstwa spożywczego

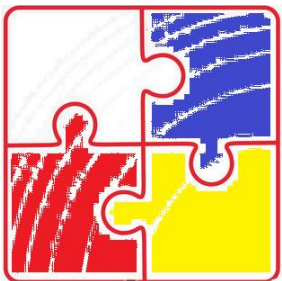


OCZEKIWANIA WOBEC SZKOŁY BRANŻOWEJ WYRAŻONE W BADANIACH BRANŻOWYCH:

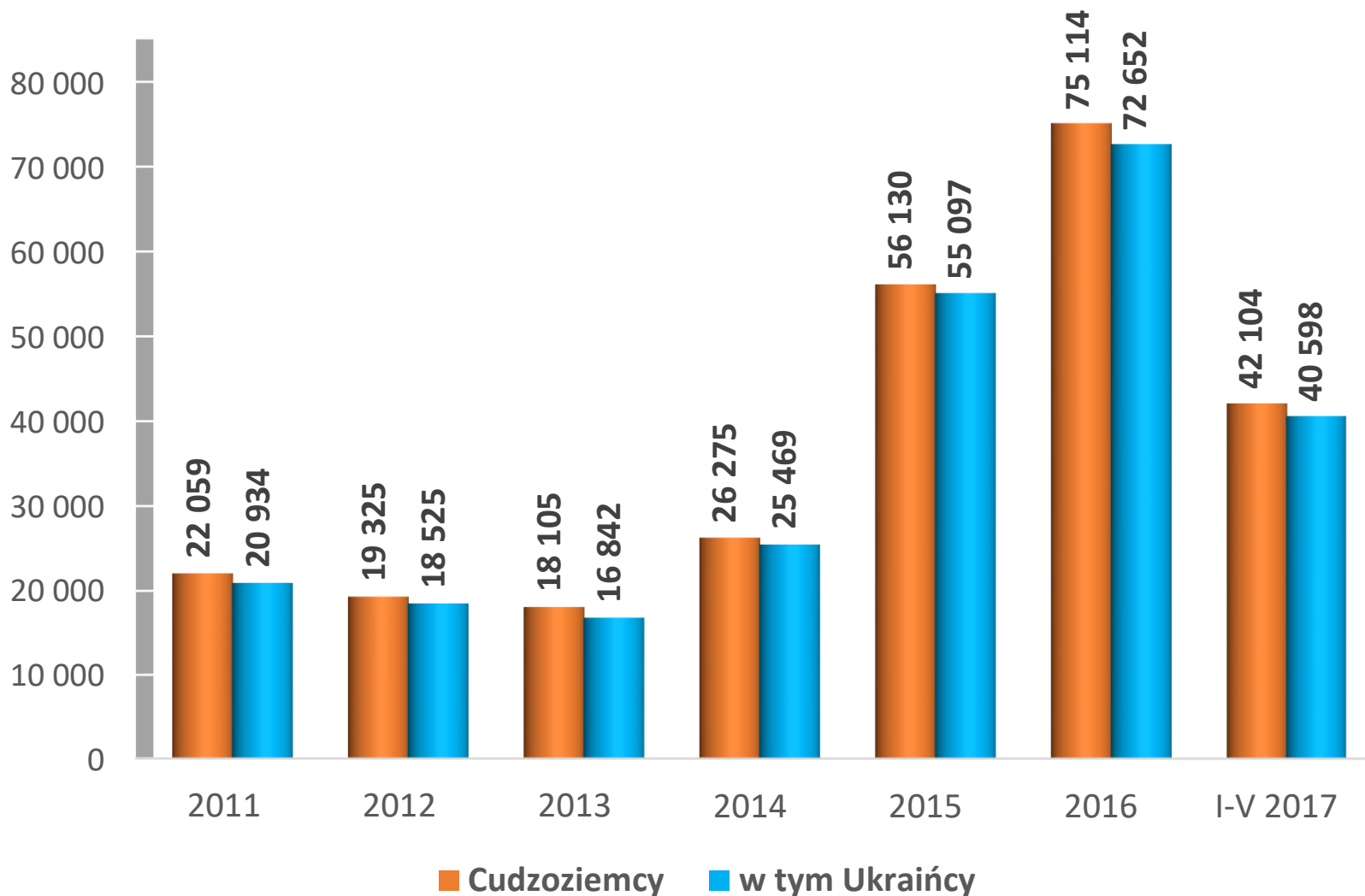
Pracodawcy z **branży transportowej**
z województwa lubelskiego:

- gotowi do współpracy ze szkołami branżowymi, najlepiej formalnej, o jasno sformułowanych zasadach i celach; idea szkoły branżowej jest zgodna z ich rynkowymi potrzebami, sugerują zdobywanie przez uczniów uprawnień do pracy w branży
- za dokumentem ukończenia szkoły muszą iść rynkowe umiejętności i wiedza np. dotycząca dokumentów przewozowych
- nie odczuli zainteresowania placówek oświatowych ich udziałem w tworzeniu programów i przyjmowaniu uczniów na praktyczną naukę zawodu/ów branżowych

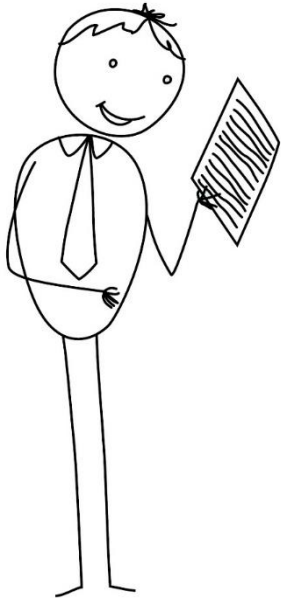




Deficyty pracowników uzupełniają obywatele Ukrainy zatrudnienie cudzoziemców na podstawie zarejestrowanych oświadczeń o zamiarze powierzenia pracy cudzoziemcowi

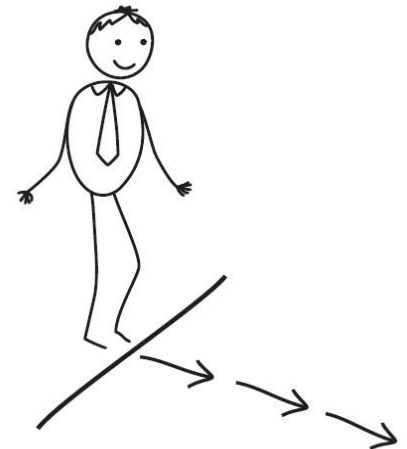


Rekomendowaliśmy:

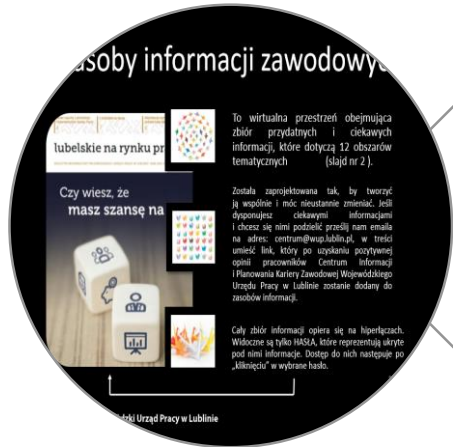


- ✓ dalsze włączanie pracodawców do procesu kształcenia; główni odbiorcy wykwalifikowanej kadry muszą być kluczowym źródłem informacji o potrzebach rynku pracy
- ✓ podniesienie jakości praktyk zawodowych (dostęp do technologii, sprzętu, technik pracy) oraz poszerzenie ich wymiaru czasowego, zwiększenie dostępu uczniów do praktycznej nauki zawodu u pracodawców
- ✓ umożliwienie zdobywania większej ilości uprawnień i certyfikatów w systemie szkolnym
- ✓ zainteresowanie przedsiębiorców bezpośrednim udziałem w opracowywaniu programów edukacyjnych, praktycznej nauki zawodu oraz wymogów egzaminacyjnych; zwiększenie możliwości zatrudniania w szkole specjalistów branżowych

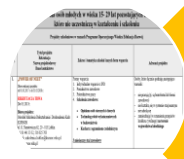
- ✓ wskazywanie przez szkołę (np. w ofercie rekrutacyjnej kierowanej do uczniów/ich rodziców) dowodów na współpracę z pracodawcami/na realizację potrzeb lokalnych pracodawców przy osiągnięciu efektów kształcenia
- ✓ wspieranie działań szkół, zachęcających i przygotowujących uczniów, studentów, do wczesnego zdobywania doświadczenia zawodowego
- ✓ upowszechnienie doradztwa zawodowego (systemowa organizacja) ze zróżnicowaną formą i treścią, w zależności od typu szkoły oraz sytuacji lokalnego rynku; promowanie wśród uczniów gimnazjów/SP różnych możliwości kształcenia w szkołach zawodowych, utrzymujących związek z lokalnym rynkiem pracy
- ✓ wymóg dostępności informacji o efektach kształcenia zrealizowanych na uczelni (zwłaszcza publicznej) i wykorzystywanych na rynku pracy przez absolwentów



Centrum Informacji i Planowania Kariery Zawodowej opracowuje i udostępnia



Zasoby informacji zawodowych



Wykaz szkoleń w ramach środków EFS



Wykaz szkół zawodowych



Wykaz kwalifikacyjnych kursów zawodowych



WSPÓŁPRACA

w zakresie regionalnej polityki rynku pracy i rozwoju zasobów ludzkich

CIIPKZ

przygotowuje informacje o **nowych kierunkach** kształcenia w szkołach ponadgimnazjalnych i **kursach kwalifikacyjnych** w woj. lubelskim



• **Wydaje opinie** w sprawie WNIOSKÓW dotyczących uruchomienia nowego kierunku kształcenia 2017 r. - **41** opinii
2016 r. - **130** opinii

Technik logistyk

szkoła podstawowa im. Jana Pawła II, ul. Sikorskiego 15, Radzyń Podlaski

Kwalifikacje

- AU.22 Obsługa magazynów
- AU.32 Organizacja transportu

Możliwości kształcenia

szkoła dla Młodzieży ZOZ Oddział Biaka Podzaska
Nr 1 w Biakiej Podlaskiej
w Łukowie

Technik logistyk

statystyczne pod względem poziomu bezrobocia w w/w zawodzie w województwie lubelskim.

NAPLYW do ewidencji bezrobotnych		STAN bezrobocia		OFERTY pracy	
w ciągu roku		do 12 miesięcy od daty zakończenia szkoły (absolwencji)		opisane w ciągu roku	
ogółem	w tym kobiety	ogółem	w tym kobiety	ogółem	w tym kobiety
2015 r.	2015 r.	w dniu 31 grudnia 2015 r.		2015 r.	
14	64	50	33	48	19
2016 r.		2016 r.		w dniu 31 grudnia 2016 r.	
47		21	50	7*	

Możliwości kształcenia w danym zawodzie

Statystyki: liczba ofert pracy, liczba bezrobotnych



Centrum Informacji i Planowania Kariery Zawodowej organizuje **Warsztaty wiedzy o rynku pracy**

najnowsze **wyniki badań**
i analiz sytuacji na rynku
pracy

prognozy
zapotrzebowania
na pracowników

ODBIORCY

nauczyciele ze szkół gimnazjalnych i ponadgimnazjalnych,
pracownicy uczelni wyższych (ABK), doradcy zawodowi
i pracownicy poradni psychologiczno-pedagogicznych, OHP,
pracownicy socjalni, studenci i uczniowie

wsparcie młodych
ze środków krajowych
i unijnych

usługi **CIiPKZ i Eures**



Centrum Informacji i Planowania Kariery Zawodowej wspiera uczniów klas absolwencyjnych szkół ponadgimnazjalnych

Tematyka poradnictwa grupowego

- zagadnienia dotyczące współczesnego rynku pracy
- sposoby poszukiwania zatrudnienia
- zasady sporządzania dokumentów aplikacyjnych
- przygotowanie do rozmowy kwalifikacyjnej
- dotacje na rozpoczęcie działalności gospodarczej
- badania predyspozycji i preferencji zawodowych



2017



52 spotkania



665 uczniów

Standard prowadzenia usługi poradnictwa zawodowego

narzędzie wypracowane i przetestowane w ramach koordynowanego przez WUP
Partnerstwa lokalnego na rzecz promocji poradnictwa zawodowego

Dzięki wdrożeniu narzędzia UCZNIOWIE:

- otrzymali pomoc w wyborze i selekcji informacji z zakresu edukacji i rynku pracy
- poznali siebie: mocne i słabe strony, predyspozycje zawodowe, zostali zmotywowani do refleksji nad umiejętnościami, wykorzystaniem posiadanych talentów
- poznali źródła dodatkowych informacji o rynku pracy

SZKOŁY:

- udostępniły informacje z zakresu rozwoju zawodowego, publikacje WUP w Lublinie uaktualniły bazę informacyjno - edukacyjną
- nauczyciele uczestniczyli w wartościowych warsztatach wzbogacając dotychczasowy warsztat pracy

RODZICE:

- otrzymali informacje mające zasadniczy wpływ na decyzje zawodowe ich dzieci oraz materiały do pomocy w podejmowaniu decyzji z dziećmi
- zapoznali się ze zmianami w szkolnictwie zawodowym





Prognoza rozwoju rynku pracy regionu

- ✓ uzgodniona opinia 31 ekspertów rynku pracy
- ✓ **3 sektory z najwyższym potencjałem zatrudnieniowym do roku 2020:**

zmodernizowany rolno-spożywczy, a w nim kluczowe kompetencje: zarządzanie firmą branżową, identyfikowanie i wdrażanie innowacji, komunikacja interpersonalna

usług zlecanych, a w nim wysoko cenione: języki obce, zdolności analityczne, zarządzanie zespołem projektowym

informatyczny, a w nim kompetencje: programowania, projektowania aplikacji, informatycznego wspomaganie biznesu

WYZWANIA:



zawodowe deficyty i nadwyżki, szara strefa, spadek liczby mieszkańców i ich niska siła nabywcza, **motywacja do pracy/wychowanie do pracy**



dziękuję za uwagę

Grzegorz Gach
specjalista ds. badań i analiz
Wydział Badań i Analiz
g.gach@wup.lublin.pl
tel. (81) 46 35 332